

Gratuit Numéro 51 printemps 2026



REYNERIE MIROIR

Le Journal des Habitants

REYNERIE MIROIR

photos Enrique Fraga
et Jehanne SBX



La Faune dans le parc

Parce que nous manquons parfois de place,
certains articles et nombreuses informations sont sur notre site
<https://reynerie-miroir.net/>



EDITO

Tout d'abord nous voulons vous faire part de notre profonde tristesse suite au décès d'André Hanus, l'un des fondateurs de notre journal et trésorier de l'association (voir page 3).

Avec le printemps le quartier et la nature rentrent en évolution. Voilà pourquoi nous avons consacré ce numéro à la faune du parc, tout en rendant compte de la vie du quartier : les démolitions, la pharmacie Métro Reynerie parviendra-t-elle à déménager à la Maison de santé ?

Des nouvelles de la Régie, du centre social, du centre culturel, de la médiathèque, d'Imaginations Fertiles ...

Nous remercions la Ligue de Droits de l'Homme qui a fait un travail très sérieux sur les atteintes aux

ERRATUM

Une erreur s'est glissée dans le n°50
Le numéro du Dr Benzebouch
Dermatologue médical et chirurgical à la MSP
est le 09 61 12 47 11

libertés associatives qui nous rend justice ainsi qu'à d'autres associations (voir le dossier sur notre site)
Enfin, nous parlerons de l'eau du lac et de la pollution par les bonbonnes de protoxyde d'azote.

A l'agenda vous trouverez des suggestions pour diverses sorties et animations.

Retenez particulièrement 3 points : l'exposition photos de Jehanne SBX sur la faune et la flore du parc (affiche page 19), la fête des 50 numéros (ci-dessous) et les balades historiques d'En Quête de Patrimoine (affiche page 14).

Bonne lecture. Rejoignez-nous !

Reynerie Miroir fête ses 50 numéros

Attention, notez bien cette date : le 6 juin de 16h à 22h, Reynerie Miroir fête ses 50 (51) numéros à la base nautique, au bord du lac de la Reynerie. Venez participer à l'inauguration de l'exposition des 50 "Une", à la table ronde sur les journaux de quartier et partager un moment convivial avec nous.

SOMMAIRE

Page 1	La faune dans le parc
Page 2	Sommaire, Edito, Ours, adhésion
Pages 3	Hommage à André Hanus
Page 4-5	Vie de Quartier
Pages 6-7	Vie de Quartier, centre social
Page 8	Vie de Quartier, conférences à TO7
Page 9	Vie de Quartier, Maison de Santé

Pages 10	Vie de quartier
Pages 11-13	La Faune
Pages 14-16	Mieux connaître
Page 17	Ça s'est passé chez nous
Page 18	La dictée, médiathèque, repas-débats TO7
Page 19	Ça se passe chez nous : agenda
Page 20	Ça s'est passé chez nous
	Ils nous soutiennent

Ont contribué à ce numéro

Habitant.e.s bénévoles : Assia, Annie Conter (directrice de publication), Sophie de Angelis, Suzanne Barthès, Nicole Bégot, Jean Pierre Bouché, Jehanne Boudey, Odette Brut-Lenoir, Colette Desjardins, Enrique & Nicole Fraga, Evelyne Gasquet, Simone Grinfield, Christiane Houali, Odette Justeau, Oumou Kamara, Martine Lucas, Claude Maya, Pierre Mersadier-Vigroux, Sonia Moussay, Frédérique Saïd, Véronique Sicard, Patricia Sorribes, Françoise Sublet

Kapteur.e.s : Kirill Troutph, Maellwenn Dewailly, Tahir Barkay.

Les associations : En Quête de Patrimoine, Imaginations Fertiles, les Choeurs du lac, Dire, Ludimonde, Les Etoiles brillent pour tous, Les Concerts de Poche, Parle Avec Elles, Reynerie Services, Ressourçons nous à Mirail U, TO7.

Les Professionnels, étudiants et élus : Gaele Baron (DAT), Léa, Anna, Emy, Bruna et Taline (l'IFRASS), Clément Chevalier (Délégué du préfet), Emmanuelle Montagut et David Dupuy (Centre Culturel Reynerie), Drs Kheira Laouar et Mohamed Hadj Dida (MSP), Margaux Fontaine, Mylène Pages, Sandrine Belaval (Centre social Reynerie), Nathalie Gibergues, Cécile Clarac et Barbara Debiais (Médiathèque Grand M), Laure Lee Vogouroux (Evoneo)

Infos techniques

Association Reynerie Miroir, le journal des habitants

Financement : DRAC Occitanie, Mairie de Toulouse, les contributeurs (encarts page 20) les adhérents et les généreux donateurs.

Dépôt légal : journal gratuit ISSN 2263-3553

Impression : Scopie, Tirage : 1500 exemplaires

Nous rencontrer

- Le mercredi de 17h à 19h salle polyvalente RDC Maison Toulouse Services

Nous écrire

- Par mail : contact@reynerie-miroir.net
 - Par courrier : Ass° Reynerie Miroir -chez A. Conter, 17 avenue Winston Churchill, 31100 Tlse
- Consulter notre SITE, son agenda mis à jour et les archives depuis le premier numéro lien et plein d'autres infos ! QRcode page de couv et ci-dessous.

Vous souhaitez adhérer, nous soutenir, consultez notre site :

<https://reynerie-miroir.net/>





HOMMAGE À ANDRÉ HANUS

André a été un des fondateurs de Reynerie Miroir en 2012. Il a écrit de beaux textes pendant les 12 ans où nous avons partagé 50 numéros : dans le numéro zéro, c'est la "complainte de l'allée" et dans ce numéro "Un champ d'oiseau".

COMPLAINTE DE L'ALLÉE

J'étais une petite allée : j'allais de la Reynerie à l'Université. C'était un joli parcours de la petite placette de la justice à la passerelle qui enjambait la grande circulation.

Je ne suis pas bien vieille, pensez donc une trentaine, c'est la prime jeunesse pour tous les arbres qui me composent.

Cela faisait une tranche verte entre les grands buildings à ma droite et toutes les voitures du parking à ma gauche. J'étais juste à côté d'un grand pré de verdure qui servait à tout. Un peu plus en hauteur de lui, je pouvais voir les jeux de course ou de ballons des grands comme des petits. Une tranchée verte quoi...

Mais déjà, il y a quelques années, on m'avait trouvé trop belle et anachronique dans cet univers moderne. Pensez donc : une allée d'arbres et un pré de verdure. Impensable ! A transformer, à

transformer en terrain à bâtir. Quel beau chantier en perspective (perspective... c'était fini).

Alors les gentes riverains amoureux de leur bouche de fraîcheur sont accourus pour me défendre. Et pan, plus de projet, fini l'attaque.

Mais voilà, pas de tranquillité, une nouvelle vague arrive. Déjà, je suis déclarée avec le pré, zone. Zone de quoi ? Jusqu'à présent justement ce n'était pas la zone ! Les jardiniers me bichonnaient et me gardaient un teint printanier. Donc me voilà zone et qui dit zone dit bâtisse... Adieu l'herbe verte, adieu l'allée ombragée. Qu'on construise, qu'on construise, plein, plein de grands bâtiments bien uniformes, bien serrés les uns contre les autres.

Alors gentes riverains réveillez-vous, venez me sauver, venez faire entendre la voix de la raison : il faut sauver l'allée !

UN CHAMP D'OISEAU

C'est le matin

J'arrive au parc

Tin tin fait le corbeau malin

Are are

C'est la pie qui ce jour

Me dit bonjour

Hil, hil, hil,

Sur sa brindille

La fauvette me le dit aussi

Domage je ne peux

Vraiment leur dire merci

Leur langage m'est inconnu

Leur répondre m'aurait plu

Quand même je les salue

oui, je les entends

Par tous les temps

Domage, je ne peux

Leur répondre même si je veux

leur langage romantique

m'est hermétique.

Bonjour

Je souhaite vous faire part de mon petit hommage à M. André Hanus qui nous a quitté ce dimanche 8 mars 2026.

André, comme la plupart d'entre vous le savent, habitait au bâtiment Bourgogne.

Il était président du conseil syndical depuis de nombreuses années, il était la mémoire de l'histoire de la copropriété SOLEIL.

Il venait de fêter ses 91 ans il y a quelques mois, il venait de perdre sa femme récemment.

On le voyait décliner, attaqué par la maladie.

Il a tenu jusqu'au bout de multiples responsabilités dans des associations du quartier.

Il était chrétien, catholique pratiquant, très tolérant, soucieux d'aider les gens en difficulté.

Au conseil syndical, on l'a vu énermé par les copropriétaires qui le contrariaient.

Mais ces dernières années, il était heureux de voir quelques résidents travailler ensemble les questions de la copropriété, pour traiter au mieux les problèmes dans l'intérêt de tous les résidents.

Un grand merci donc à André pour sa patience et sa détermination.

Adieu André, tu resteras dans nos cœurs.

Hubert Dousset



Pour les 10 ans du journal il rend hommage au plaqueminière



Pour ses 90 ans au comité de rédaction du journal

VIE DE QUARTIER

Nouveau sur le quartier, Clément Chevalier délégué du Préfet

" Je suis très heureux d'arriver à la Reynerie comme délégué du préfet. J'ai pu mesurer lors de ces premiers mois à quel point le quartier était vivant, engagé, avec beaucoup d'initiatives et d'énergie.

Il s'agit pour moi d'un retour à Toulouse, ville où je suis né, après avoir travaillé plusieurs années en Île-de-France, sur des sujets liés à la cohésion sociale.

Mon rôle sera d'être un facilitateur : aider les projets à avancer, faire le lien avec les services de l'État, lever les blocages quand c'est possible.

N'hésitez pas à venir échanger, je suis là pour travailler avec vous, au service du quartier."

Clément Chevalier Délégué du Préfet à la politique de la ville 1 place Saint-Etienne - 31038 Toulouse Tél : 05 34 45 39 39 - Mobile : 06 32 76 58 75



Photo Anne du centre social

Rencontre des Régies de Reynerie et Bellefontaine pour construire l'avenir ensemble

Les équipes des Régies de quartier Reynerie et Bellefontaine se sont réunies le 5 mars aux *Imaginations Fertiles* pour une étape importante du projet de fusion des deux structures, en présence des membres des bureaux et des conseils d'administration.

La rencontre, animée par Nathalie LUQUET, s'est ouverte par les prises de parole de Yves JARLAND président de la Régie de Bellefontaine et du directeur Cyril MARCEROU, partageant la vision d'une régie unifiée, plus forte et toujours engagée au service des habitants.

Nous avons ensuite eu le plaisir d'écouter Elsa GAUBERT, championne du monde de canoë-kayak, venue nous « inspirer » autour d'un message simple et puissant : « Suivre le courant pour atteindre la performance ».

La matinée s'est poursuivie par un rallye pédestre à la découverte des deux quartiers. Par équipes, les participants sont partis explorer Reynerie et Bellefontaine pour en révéler les points communs, les complémentarités et l'histoire partagée.

Kadda ADDA résume la journée : « Cette rencontre a été un très beau moment d'échange et de découverte mutuelle. Le format proposé, autour d'énigmes à résoudre ensemble, a permis de créer une dynamique collective à la fois ludique et constructive. Il a favorisé les discussions, la coopération et, surtout, une meilleure connaissance entre les équipes »

Conclusion : moment riche pour créer du lien, partager des expériences et poser les bases des collaborations de demain.

Enrique



Les ateliers à Reynerie Services 12, place Abbal, 05 34 60 83 70

Ateliers Café Bricole 14h à 16h
Nous essayons de réparer, avec les participants, du petit matériel électronique afin de promouvoir le développement durable. Ces ateliers abordent les notions de réemploi, d'économie et de lien social.

Mercredi 8 avril
Mercredi 6 mai
Mercredi 3 juin

Ateliers Théâtre à la Régie.
Ces ateliers visent à découvrir l'expression par le corps et le jeu, à développer l'estime de soi et la confiance en soi, ainsi qu'à travailler la posture et le positionnement professionnel.

Mercredi 15 avril (10h à 12h)
Mercredi 29 avril (14h à 15h30)

Ramassage des déchets Quartier de la Reynerie 9h à 11h

Mercredi 27 mai
Mercredi 24 juin


Reynerie services
RÉGIE DE QUARTIER

VIE DE QUARTIER

La pharmacie qui ne pouvait pas déménager

"Nous sommes dans un centre commercial qui n'en est plus vraiment un. Nous sommes une pharmacie entourée de boutiques murées. Nous sommes les derniers Gaulois", constate avec amertume Éric Goutay, titulaire de la pharmacie de la Reynerie, place Abbal qui doit rejoindre la Maison de la Santé. "Nous sommes le seul raté de l'histoire", regrette le pharmacien. En cause : une succession d'erreurs administratives et de procédures d'urbanisme défailtantes. Le permis de construire a bien été déposé, mais sans mentionner la destination « commerciale » du local. Résultat : l'ARS a refusé le transfert.



Photo Eric Goutay

Des avancées récentes laissent néanmoins entrevoir une issue positive. En janvier, le dossier a été déposé. Le pharmacien espère pouvoir signer la promesse d'achat fin juillet. "Nous ne pouvons donc pas espérer une installation avant un an", conclut-il.

Annie

Extraits d'un article paru dans "le quotidien du pharmacien" avec l'autorisation d'Eric Goutay

Communiqué de presse du collectif Stop démolitions suite au débat démocratique du 7 février, dans le cadre des élections municipales

(extraits, *la liste des candidats présents et la totalité du communiqué est sur notre site)

L'ensemble des candidat.e.s* et représentants présents se sont prononcés en faveur d'une remise à plat et donc d'un moratoire sur les démolitions prévues sur Toulouse -y compris pour l'immeuble Messenger-. Ils demandent que soient étudiées des propositions alternatives de réhabilitation sans démolition par des architectes et professionnels indépendants, avec la prise en compte des attentes des habitant.e.s, respectant leur droit d'être maintenus sur place s'ils le souhaitent pendant et après la réhabilitation, comme cela a été fait à Bordeaux, dans l'opération du Grand Parc.

En conclusion des échanges, le **Collectif Stop démolitions** a proposé qu'une demande d'audience commune soit formulée avec les candidats par les collectifs, auprès du Conseil départemental (actionnaire principal de la SA HLM des Chalets), de la Mairie et de Toulouse Métropole et qu'une demande d'engagement d'un moratoire immédiat soit cosignée par les candidats. Cette proposition a reçu l'assentiment de tou.t.e.s les candidat.e.s présent.e.s et du représentant de la liste *Mieux vivre à Toulouse* à titre personnel. *A suivre..*

Collectif des architectes, Collectif Stop Demolitions, CNL31, DAL31, Conseil Citoyen Reynerie, LDH, Libre Pensée 31..

Sur les entraves aux libertés associatives à Toulouse

La Ligue des Droits de l'Homme a enquêté sur ce thème auprès des associations toulousaines, suite à la fermeture de Mix'Art Myris en 2021 et plus récemment au refus d'une exposition humanitaire de Médecins Sans Frontière à Gaza, à l'espace Diversités Laïcité, qui s'est finalement tenue dans un espace privé. Nous faisons partie du lot puisque Reynerie Miroir a été sanctionné depuis 2023 par l'amputation d'une moitié de sa subvention, pour "manque de loyauté envers la Mairie" (voir RM 44 journal imprimé sur notre site).

Lisez ce rapport très documenté sur tous les cas rencontrés, qui demande la garantie de la liberté de réunion pacifique, le droit de rassemblement, la liberté d'expression et d'information et la fin du contrôle dans les publications associatives.

Il est important de démocratiser les modalités d'attribution des subventions, de former les élu.e.s et le personnel à la question du droit et des libertés fondamentales.

Enfin il est nécessaire de contribuer à créer une antenne toulousaine de l'Observatoire des libertés.

Un rapport passionnant dont vous pouvez lire la totalité ou la synthèse sur notre site.

L'équipe de Reynerie Miroir



Le Forum orientation



Sandrine et Nathalie

La 5^{ème} édition du forum de l'orientation a rencontré un vif succès ce 21 janvier 2026. 45 professionnels et volontaires ont accueilli, autour de 16 stands diversifiés, 207 visiteurs, collégiens, lycéens, étudiants, parents pour les informer et les renseigner sur le champ des possibles de l'orientation.

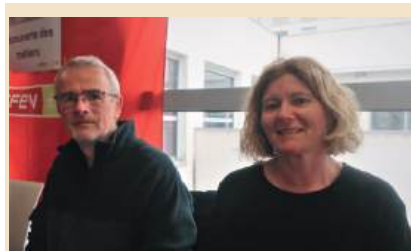
De nouveaux partenaires sont venus enrichir la partie "Témoignages de parcours inspirants" : le lycée Airbus, les Compagnons du devoir, le Greta, le GIP, l'INP pour les cordées de la réussite en Ecole d'ingénieur, un étudiant en cinéma, des services civiques

L'objectif de ce forum est d'offrir aux jeunes un espace de cheminement au sujet de leur orientation, de leur ouvrir le champ des possibles et de leur permettre de s'orienter vers des métiers, autres que les filières vers lesquelles on les oriente de façon plus classique.

L'orientation est avant tout le choix de chacun et ce choix doit se mûrir, se réfléchir, s'accompagner tout au long de la scolarité, dès le collège.

La 6^{ème} édition est d'ores et déjà en route

Sandrine



Rencontrer les Maîtres Mixité sociale

Philippe B. et Anne C. deux professeurs des écoles à Daniel

Faucher sont **Maîtres Mixité Sociale**. Ils sont sept qui travaillent à cheval sur les 9 collèges et les 9 écoles de Bellefontaine et Reynerie (CM2) afin de faciliter le passage du primaire au secondaire. De septembre à fin janvier, ils travaillent au collège, puis jusqu'à fin juin en CM2. Ils interviennent en français et en maths, organisent des sorties (visites de collège et autres établissements).

Mieux connaître l'IUT d'informatique avec Saadia, qui explique qu'il faut, pour réussir, avoir l'esprit de groupe pour vivre ensemble et se supporter.



Découvrir l'aide à la VAE

avec Karim S. et Fatima G l'aide à la VAE (Validation des Acquis de l'Expérience) qui permet l'obtention d'un Diplôme (du CAT au BTS et médico-social) ; ou en licence et master pour l'université. Le DAVA (Dispositif Académique) accompagne à l'écriture du livret, prépare à l'oral pour la présentation devant le jury constitué d'experts et de professeurs.



le GRETA assure la formation continue de l'Education Nationale de 16 à 60 ans (aide à la personne, EHPAD, petite enfance, Handicap, formations courtes de quelques mois à 1 an ou en alternance).

Un forum organisé par Sandrine Belaval du centre social et Nathalie Gibergues coordinatrice REP+ que nous remercions chaleureusement pour cette belle réussite. A refaire c'est sûr !

Annie

PEPS (Parcours Engagé Pour Soi) : LE RETOUR !



Sans activité professionnelle ? Envie de redynamiser votre vie sociale et de retrouver confiance en vous ? PEPS est là pour vous !

Ce Parcours Engagé Pour soi vous permettra de faire le point sur votre situation, de découvrir et valoriser vos potentiels et d'envisager, à terme, de revenir vers l'emploi.

Gratuit, à la fois collectif et personnalisé, ce parcours alterne entre ateliers collectifs et rencontres individuelles pour mieux vous accompagner.

Dates : du 24 mars au 18 juin 2026. Places limitées.

Renseignements auprès de Sandrine BELAVAL-MIOLANO ou de Lucy REYNAUD du Centre Social Reynerie

05 34 60 83 70 / 06 18 38 50 79

Loto

En attendant le retour d'un loto du quartier, le centre social propose un loto à ses adhérents depuis plusieurs saisons. Cette année, c'est en partenariat avec VRAC que le centre social a accueilli 40 adhérents de ces deux structures le vendredi 06 février en début de soirée.

Dans une ambiance très familiale et bon enfant, les participants ont fait preuve de solidarité et de partage en rendant ce moment fort chaleureux et en harmonie totale avec les valeurs des centres sociaux : partage, entraide, intérêt collectif et convivialité.

Nous remercions la pharmacie de la place Abbal, le traiteur DUJ, l'association Vrac et le Centre Social pour l'ensemble des lots qui ont ravi nos nombreux gagnants et ont fait briller les yeux des grands et des petits, ainsi que la présence précieuse d'une de nos bénévoles.

Sandrine

Expo l'habitat indigne de l'ADIL

Le centre social a accueilli du 22 janvier au 19 février l'exposition de l'ADIL sur l'habitat indigne. Julia, présente 4 jours dans nos locaux, a transmis avec engagement et respect, les histoires de vie de ces occupants qu'elle accompagne sur le plan juridique pour tenter de sortir de ces situations cauchemardesques. Ce projet d'exposition n'est en rien du voyeurisme mais bien un levier pour lever tout tabou et toutes représentations sur le logement indigne. Les logements indignes peuvent se situer partout, autant dans des beaux quartiers que dans des quartiers populaires, autant en ville qu'en milieu rural..... ils sont le reflet d'une société qui se dégrade et de comportements malhonnêtes de certains propriétaires. Cette exposition a pour objectif de sensibiliser chacun sur cette thématique du logement indigne et d'encourager les victimes à dénoncer ces hébergements qui restent hors la loi ! Si vous êtes vous-mêmes confronté à ce type de logement ou si vous connaissez quelqu'un qui l'est, n'hésitez pas à contacter Julia de l'ADIL à : habitat-indigne@adil31.org.

Sandrine



Le bilan d'Agir Dans Mon Quartier (ADMQ)

Agir Dans Mon Quartier est un dispositif au service des habitants et de leur quartier. Chaque année le bilan est réalisé. Or depuis le COVID auquel s'est ajouté le traumatisme des démolitions qui a délocalisé nombreux habitants porteurs de projets, ADMQ se cherche.

Nous avons décidé de porter à 15 jours, le délai entre le dépôt du projet et la réunion du comité de gestion et de répertorier le matériel acheté sur ces fonds susceptible d'être mutualisé. Nous avons également voté que deux financeurs au lieu de trois précédemment étaient suffisants (Mylène pouvant remplacer le représentant CAF en cas d'absence).

La présence de trois habitants est nécessaire pour voter sur les projets portés par les habitants

porteurs, ces derniers étant exclus du vote.

Ce dispositif met en œuvre la démocratie directe et permet aux habitants de réfléchir au projet et à son intérêt pour le quartier.

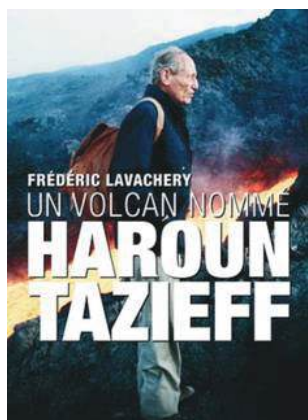
Malheureusement, un seul projet a été proposé en 2025, le karaoké organisé par trois habitants (photos 1 et 2). Le dispositif se maintiendra au moins jusqu'en 2030, notre quartier Reynerie restant classé Politique de la Ville jusque là. Imaginez des animations et des actions au bénéfice du quartier !

En 2026, les jeunes ont le projet de sortie à **Laser Game** (sur la photo 3, les jeunes prennent les inscriptions pour la sortie)

Nous avons envisagé un projet de fête où les projets financés depuis plusieurs années par ADMQ seraient mis en valeur : expositions, témoignages, mais tout reste à définir.

Annie





Haroun Tazieff, Le poète du feu

Le repas-débat du 22 janvier à TO7 a été consacré à la vie de cet homme passionné de volcanologie, disparu en 1998. Il a été mis à l'honneur par son fils Frédéric Lavachery dans un film réalisé grâce aux 1500 bobines prises lors des multiples expéditions et récupérées dans une poubelle. Grand vulgarisateur car il aimait partager sa passion* et beaucoup moins l'académisme, il s'approchait au plus près des cratères: le Nyragongo, l'Etna, le Vésuve, le Stromboli, la Soufrière et nombreux autres. En France il a exploré le gouffre de la Pierre Saint-Martin, le gouffre le plus profond du monde. Il menait ses expéditions dans des conditions extrêmes, avec des chercheurs courageux et enthousiastes.

Un homme imprévisible, excessif, avec une volonté de fer, et qui savait dire les choses en face. L'important pour lui était de contribuer à comprendre et prévoir les éruptions. Il a même fait évoluer la notion de tectonique des plaques ! « Il aimait le beau » nous dit Frédéric en parlant de son père ! (photo de droite)

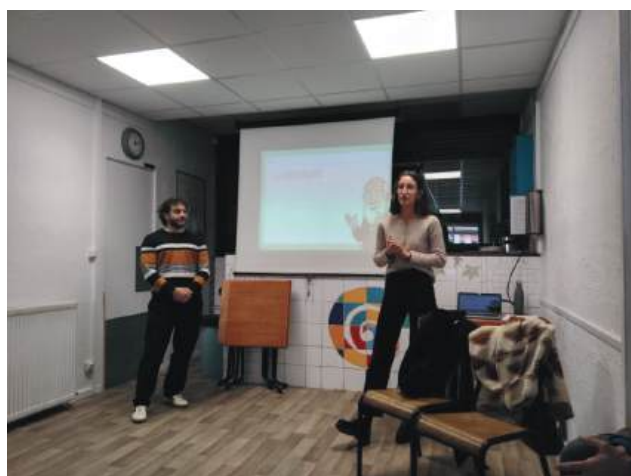
Un documentaire passionnant sur un homme hors du commun qui sera re-projeté au Centre Alban Minville lors de la fête de la science.



De droite à gauche : Pascal Moreno, Frederic Lavachery, Bakhadda Ouadah, Annie Conter

* Il est l'auteur des *Rendez-vous du diable* (1958)

Annie



Sociétés humaines et animales

Le 29 janvier à TO7, l'association Les étoiles brillent pour tous qui oeuvre à la diffusion de la science hors des murs universitaires, nous a fait découvrir deux déclinaisons de ce qu'est la Socialité : la capacité à "faire société", qui concerne certains animaux au même titre que les humains.



Antoine Lempereur, doctorant (*) au Centre de recherches sur la cognition animale (Université Paul Sabatier) nous a invités à nous mettre dans la peau d'une fourmi esseulée qui cherche à survivre dans un environnement plutôt hostile. De

manière ludique, nous avons fait des choix de décision : environnement chaud ou froid ? Grand abri ou petit abri ? Chercher beaucoup de petites proies pour se nourrir ou une seule grosse proie ? Suite à un cataclysme, partir vers l'inconnu ou rester ? Rester seul ou partager son abri ? etc ... Et ainsi petit à petit, les choix les plus judicieux pour la survie ont nécessité de faire un compromis entre la prise de risque et les ressources, de partager avec une autre fourmi, puis d'autres, jusqu'à fonder une société. Et les deux qualités primordiales pour la réussite se trouvent être l'inter-attraction (attraction pour notre propre espèce) et la tolérance, qualités qui se retrouvent dans toutes les espèces sociales.

Une fois la société fondée, quels sont les ingrédients pour la maintenir ? C'est là qu'intervient **Tiphaine Simand, doctorante** à l'Institut de Droit privé (Université Toulouse Capitole). Pour que la société se maintienne, il faut instaurer des règles, ce qui constitue le Droit. Ces règles organisent la conduite des êtres humains, fixent un cadre, des repères pour permettre un bon fonctionnement, prévenir les conflits, protéger les libertés, protéger les plus faibles, veiller à faire respecter les valeurs d'égalité et de fraternité. Le Droit fixe aussi les sanctions envers ceux qui enfreignent la loi, afin de protéger les citoyens et d'empêcher les récidives. Tiphaine a organisé devant nous un procès d'assises (tribunal pénal) en nous présentant les divers protagonistes et leur rôle. Elle a pris l'exemple sur le procès pour crime de l'humanité intenté contre Klaus Barbie devant la Cour d'assises du Rhône en 1987. Premier procès à être filmé, il a eu un très grand retentissement médiatique et a nécessité 145 heures de débat. Il a abouti à la réclusion criminelle à perpétuité.

* Un-e doctorant-e est un-e étudiant-e qui prépare pendant environ 3 ans, un travail de recherche pour rédiger une thèse. Ce travail est rémunéré et contribue à faire avancer la recherche scientifique. Dans le cadre de sa thèse, Antoine a eu l'opportunité d'aller avec son directeur de thèse et sous autorisation, prélever des espèces d'araignées dans la forêt guyanaise, pour pouvoir répondre à la question suivante : pourquoi certaines espèces d'araignées fondent une société alors que d'autres vivent de manière solitaire ?

FS



Rencontre avec le Dr Kheira Laouar, psychiatre

La psychiatrie est une spécialité médicale. Après une formation en médecine générale, c'est une spécialité en lien avec la santé mentale, parfois confondue avec la psychologie, qui est une discipline de sciences humaines.

Le travail du psychiatre est de poser un diagnostic, de prescrire un traitement et parfois d'hospitaliser.

Comment vous est venu le choix de ce métier ?

« Depuis l'adolescence, j'écoute beaucoup, c'est une vocation et depuis l'externat, je sais que je serai psychiatre. »

Et venir ici à la MSP ?

« J'ai travaillé à l'hôpital public d'Agen jusqu'en 1999, puis depuis 2014 en libéral à la Reynerie au centre Abbal. Grâce à Soraya Haddad, Hind Asri et le Dr Razongles, j'ai rejoint la MSP. Le libéral permet de concilier la vie de famille et le travail. »

Vous avez des enfants ?

« Oui j'en avais cinq, mais Rayane, qui venait de finir ses études de dentiste en 2022, exerçait aux Lilas (93) avec sa tante, elle-même dentiste. Le 20 mai 2023, il a été attaqué par une bande de 11 jeunes dont l'un d'entre eux l'a poignardé à l'artère fémorale, puis l'ont abandonné et sont partis euphoriques. Ses cousins ont assisté impuissants à son assassinat puisqu'il est mort peu après son entrée à l'hôpital Bichat. Une enquête est en cours mais les jeunes étant mineurs, ils sont protégés par la loi de 1945.

Un erreur de personne peut-être ? Un cas de violence gratuit sans motif.

Un profonde douleur, à perpétuité confie Kheira, à propos du décès de son fils. »

Quelle est votre pratique ?

« Du fait de cette histoire, j'ai beaucoup de personnes qui, dans une situation similaire, viennent parfois de très loin pour consulter. Je les écoute et les soutiens sans jugement.

Pour les pathologies lourdes, je prescris des médicaments, mais je n'hospitalise jamais un patient contre son gré, je souhaite sa pleine participation.

Il y a une défaillance du système car le nombre de psychiatres diminue. C'est un métier à lourde charge mentale.

Travailler m'a permis de continuer à vivre.. Je vis avec un chagrin contenu »

Annie

Dr Mohammed Hadj Dida médecin généraliste



Il exerce sur le quartier depuis 2021 puisqu'il a repris la patientèle du Dr Razongles à son départ à la retraite, puis il a rejoint la MSP à l'automne 2025. Ayant fait des remplacements à Purpan, à SOS médecin, en milieu urbain et rural, il a acquis de nombreuses compétences.

« J'ai choisi ce quartier car il y a beaucoup de demandes et du fait que je connais les deux langues l'arabe et le français. Et puis, j'adhère au projet car nous nous entendons tous très bien, et que la proximité d'autres soignants permet de se remplacer en cas d'absence.

Nous prenons le temps d'écouter les patients ce qui est d'autant plus important quand il s'agit de personnes traumatisées par la guerre et la précarité. 50 % de mes patients sont des réfugiés syriens arrivés en 2017-2018. Certains sont équilibrés, ont une vie modeste, mais grâce à notre système de soins, sont bien soignés. D'autres peuvent être tentés d'abuser de notre système généreux, surconsommer et venir pour un simple rhume.

Dans notre métier il est important de faire un travail éducatif et psychosocial et que les patients fassent confiance aux professionnels. Il y a également un besoin urgent d'alerter les médecins qui peuvent être tentés d'entrer dans ce système.

La maison de garde va ouvrir à mi-mars. Actuellement à Mermoz, elle sera ouverte de 20h à 24 h pour les urgences et sera gérée par le 15 qui orientera les patients. J'y suis déjà impliqué car les médecins doivent faire une garde une fois par mois au minimum.»

Annie

VIE DE QUARTIER



les
imaginations
fertiles

Fabriquons les communs : une nouvelle façon de faire société

Lors de la Pause Dej' du 3 février, les **Imaginations Fertiles** ont inauguré le **projet participatif Cyclomix** qui a consisté à penser et réaliser la construction d'un commun, c'est à dire un objet à mutualiser dans le quartier. Suite à des ateliers d'idéation pour réfléchir au projet et de fabrication pour le réaliser et grâce à la participation des associations partenaires **JCSL** (Jeunesse Citoyenne Sport et Loisirs), **Ecole et nous de Bellefontaine** et le **Centre social de Bellefontaine**, le **vélo-smoothie** a vu le jour. Il permet de fabriquer des smoothies en pédalant : sensibilisation à la récupération (le vélo, les fruits, la décoration ...) mais aussi nouveau moyen de faire société qui ouvre sur le concept de mutualisation. Pas d'échange d'argent (il n'est pas à louer), pas de mise à disposition des services publics (en échange de nos impôts), c'est un objet créé dans le quartier, mis à disposition des associations du quartier.

FS

Message des Imaginations Fertiles

Nous tenons à appuyer que ce vélo est un commun pour le quartier et non propriété des Imaginations Fertiles : il est mis à disposition gratuitement pour les associations au sein du quartier du Grand Mirail et a vocation à être approprié par les structures du quartier. Alors, si vous avez envie de participer à son évolution, vous impliquer en tant que structure référente pour partager son usage... vos propositions sont les bienvenues !

Vous pouvez réserver le vélo-smoothie en renseignant les coordonnées de votre structure, votre événement via le QR code ci-contre :



 Centre
culturel
de quartier
Reynerie

Médiation autour de l'exposition "Parcours gravé"



Mardi 22 février 2026, dix-neuf étudiants en Master des Métiers de l'art, encadrés par Anne Santini, leur professeure et médiatrice aux **musée des Abattoirs**, ont assuré une séance de médiation culturelle au Centre Culturel Reynerie. Une occasion pour les habitants-es de découvrir autrement l'exposition de 30 gravures intitulée "**Parcours gravé**" des artistes de l'**atelier La Main Gauche**, mise en lumière par le regard des étudiants de l'Université Toulouse Jean Jaurès.

Les adhérents de l'association TO7 et l'Espace seniors étaient présents, curieux de bénéficier d'un accompagnement sensible et documenté. Les visiteurs se sont déclarés très satisfaits de cette initiative, saluant la qualité des échanges et l'engagement des étudiants-es. Pour ces derniers, l'exercice représentait une première immersion dans une démarche de transmission et de médiation culturelle, vécue comme une expérience particulièrement formatrice.

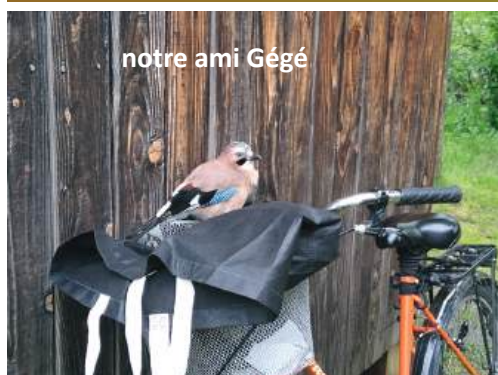
La rencontre s'est prolongée autour d'une collation conviviale, propice aux discussions informelles. Ces échanges ont permis d'esquisser les bases de futures collaborations entre l'Université, le Centre Culturel, l'atelier La Main Gauche et le musée des Abattoirs, laissant entrevoir la possibilité de nouveaux projets.



Une connexion culturelle quasi spontanée et très chaleureuse à reconduire sans modération, sans doute avec **l'artiste Jehanne SBX** qui exposera ses clichés au centre culturel au mois d'avril "**De ces instants éphémères, seul mon esprit gardera souvenirs**" - vernissage le 9/04/26.

Messaouda MADACHE

LA FAUNE



notre ami Gégé

Nos magnifiques voisins



On a tendance à imaginer que les «Quartiers Prioritaires» ou «Cités» ne sont que béton et que la nature y est absente. Ce n'est pas tout à fait le cas à Reynerie et à Bellefontaine, où nous avons encore le moyen de reconnecter, notamment les enfants, à la Nature.

Citons en premier lieu le Parc Monlong, un écrin de nature proche de Bellefontaine où vivent plusieurs espèces protégées : une trentaine d'oiseaux, dont la **sitelle**

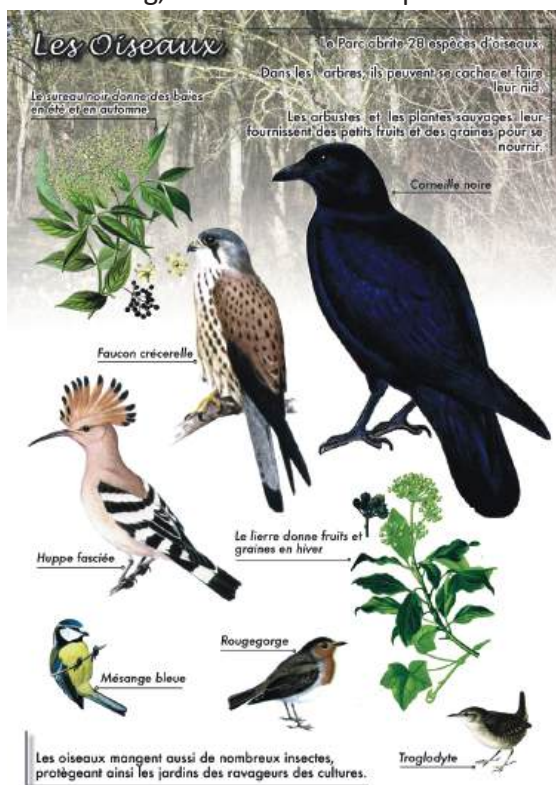
torchepot, les **mésanges**, **rouge-gorge** ou **chardonneret élégant**.

Un joli **geai des chênes**, nommé **Gégé**, était devenu l'ami des jardiniers de Graine de Monlong et nous observons aussi des lapins. Autre espèce rare, inoffensive et protégée, régulièrement observée, c'est la **couleuvre verte et jaune**. Au niveau des sources du parc, nous pêchons des **écrevisses**, des **gammars** et des **planaires**. Les **têtards de salamandres** ont malheureusement disparu, de même que les **chouettes hulottes**.



planaires des sources de Monlong
(taille réelle 1cm)

Le petit bois de Bellefontaine, le parc de Reynerie, et surtout le couloir écologique situé en contrebas du chemin de Lestang entre ces deux quartiers, sont également des lieux d'un grand intérêt pour la faune et la flore sauvages. On peut y observer des hérissons, écureuils et nombre d'espèces d'oiseaux tels les **pics verts** ou les **huppés**.



Panneau réalisé par le club de prévention (ex Scoopado) et l'association Dire

Simone Grinfeld (Association Dire)

Une hirondelle fait-elle le printemps ?

Mars, l'hiver tire à sa fin, les premières hirondelles arrivent. Même si le printemps n'a pas encore gain de cause, le retour des hirondelles fait courir un frisson ancestral d'espoir et de légèreté car il annonce les beaux jours.

Avez-vous déjà vu ces hirondelles, dos bleu foncé et ventre blanc ? Ce sont des **Hirondelles de fenêtre**. Elles construisent des nids de boue sous l'avancée de toits ou dans les encoignures de fenêtres. Elles vont y élever une ou deux couvées, rarement trois, de 2 à 4



jeunes avant de repartir vers l'Afrique à la fin de l'été.

Jadis communes, elles sont en déclin. Leur abondance a diminué de plus de 40 % en 20 ans. Elles trouvent de moins en moins d'insectes pour nourrir leurs poussins et nos quartiers offrent peu de boue pour construire les nids. Et de la boue, il en faut car chaque nid, c'est un millier de boulettes de boue. Pourtant protégées par la loi, leur déclin semble inexorable. Faut-il s'y résigner ?

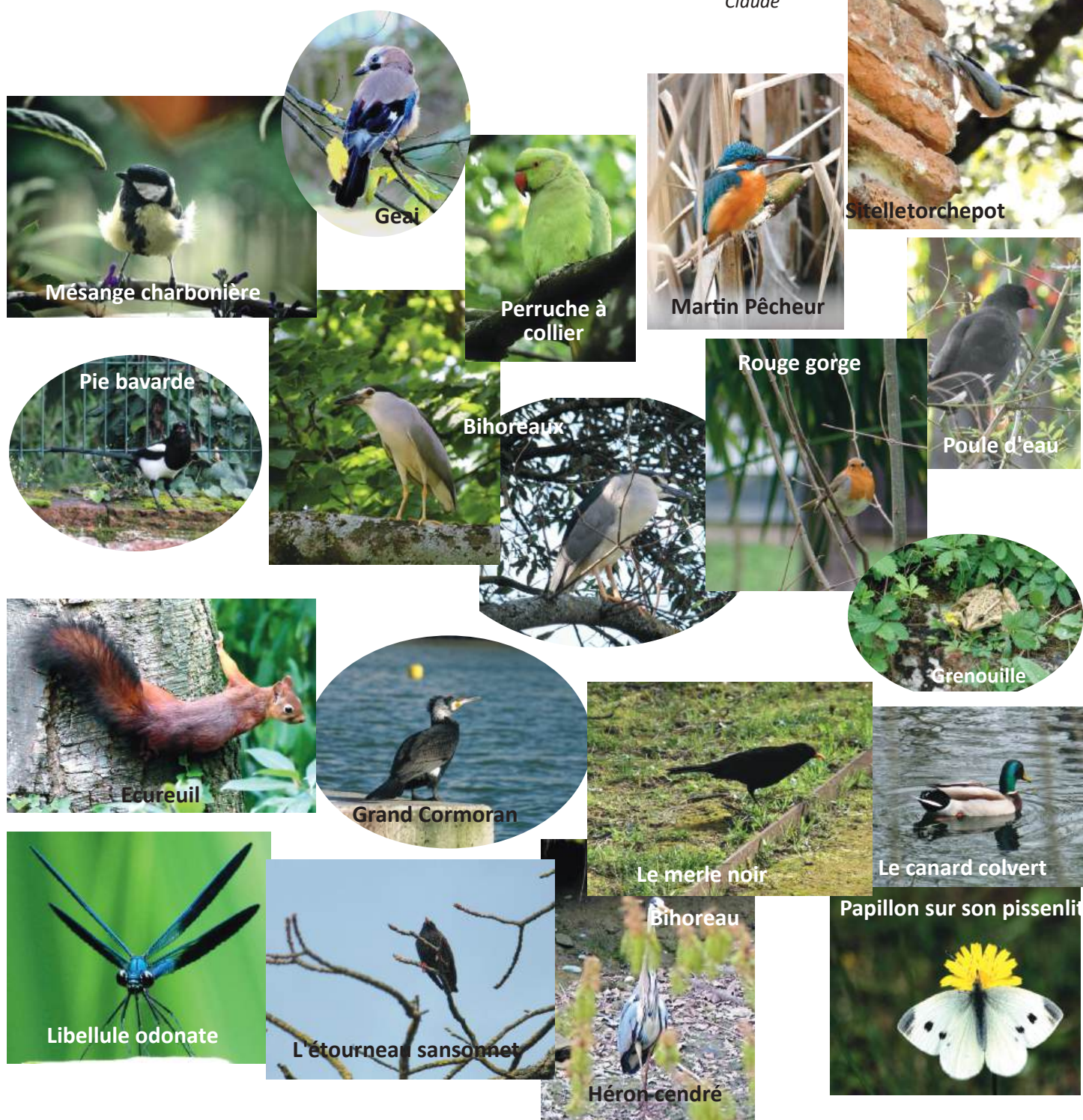
Bien sûr que non ! Plusieurs actions simples peuvent changer le destin de ces oiseaux. Premièrement, organiser des rondes dans le quartier, en mars et en avril, pour repérer des nids. Contacter rapidement la Ville et la LPO Haute-Garonne afin de les protéger. Deuxièmement, demander à la Ville d'inscrire la localisation des nids dans le PLU. Enfin, faire place à des bacs à boue et des prairies fleuries dans les espaces verts.

<http://christophesalin.com/tag/hirondelle-des-fenêtres/>

LA FAUNE

Les hommes, femmes et enfants qui habitent notre quartier sont des milliers...mais ils ne sont pas les seuls à y vivre. La faune qui peuple la Reynerie est très présente, particulièrement dans le parc du château et autour du lac. Des oiseaux pêcheurs tels le grand cormoran, la mouette, le héron et le solitaire martin-pêcheur ; le canard colvert et la poule-d'eau ; la tortue de Floride et les grenouilles ; les mammifères rongeurs comme l'écureuil et les rats ; une multitude d'oiseaux avec les maîtres chanteurs merle noir et rougegorge, le pic vert, l'étourneau, les mésanges, la sitelle torchepot avec son œil souligné comme par un élégant maquillage, la pie bavarde omniprésente, la corneille noire et le geai de la même famille des corvidés, la tourterelle et autres pigeons, la perruche à collier d'un vert éclatant... et la liste est loin d'être close. Et, plus rare, mais que l'on peut observer en été avec un peu de chance, accrochée aux murs de nos immeubles, la tarente de Maurétanie, de la famille des geckos.

Claude



Aperçu de la faune du parc de Reynerie saisie par Jehanne SBX et Claude Maya

Venez découvrir la faune et la flore à l'expo de Jehanne SBX au centre culturel Reynerie (voir page 19)

LA FAUNE



*Quand reverrons-nous les deux lions
devant le château côté jardin ?
Des jeunes se sont amusés à leur casser les pattes
et ils devaient être remplacés par des copies qui
n'ont jamais été installées.*

(Photos Jehanne SBX())

Les Éclaireuses Vertes du Mirail Mystère ou Invasion ?

Si vous levez les yeux vers les platanes du quartier, vous ne rêvez pas : le vert éclatant qui traverse le ciel n'est pas celui des feuilles, mais celui des perruches à collier. Depuis quelques années, ces oiseaux exotiques ont fait du Mirail leur nouveau bastion, transformant nos parcs en petite jungle urbaine.

D'où viennent-elles ?

Contrairement à une idée reçue, elles ne se sont pas échappées d'un zoo toulousain. Descendantes d'oiseaux de compagnie libérés accidentellement dans les aéroports parisiens dans les années 70, elles ont fini par coloniser le Sud. Au Mirail, elles trouvent tout ce qu'elles aiment : des cavités dans les vieux arbres pour nicher et une nourriture abondante.

Un spectacle bruyant

On les repère d'abord à l'oreille. Leur cri strident anime les fins de journées autour de la place Abbal. Si leur présence apporte une touche de couleur tropicale très appréciée des photographes amateurs, elle pose question aux naturalistes. En occupant les nids des espèces locales, elles font une concurrence directe aux sittelles et aux étourneaux.

Cohabitation réussie ?

Pour l'instant, la cohabitation se passe plutôt bien. Véritables acrobates, elles se régaleront des graines et fruits du quartier, offrant un spectacle gratuit aux habitants.

Le saviez-vous ?

La perruche à collier est l'un des rares oiseaux capables de s'adapter parfaitement au climat toulousain, supportant même nos hivers grâce à leur robustesse.

Kirill

Mais qui est Kirill, l'auteur de ce texte ?

KIRILL ZINOVEV, Kapseur bénévole à Reynerie Miroir et étudiant en master FLE



Bonjour, je m'appelle Kirill et je suis actuellement étudiant en master à l'Université Toulouse 2. Passionné par les langues et la pédagogie, j'enseigne le français et je souhaite poursuivre plus tard dans la recherche, peut-être jusqu'au doctorat.

En parallèle de mes études, je m'investis dans le bénévolat, car j'aime l'idée de contribuer à la vie locale et de créer du lien entre les habitants. Pour moi, être bénévole, c'est une façon d'apprendre autrement, de partager et de construire ensemble. C'est aussi pour cela que j'ai eu envie de rejoindre cette belle initiative et de participer à la vie du quartier à travers ce journal.

MIEUX CONNAÎTRE

Mais d'où vient l'eau du lac de Reynerie ?

En compagnie de Jean-Pierre Bouché, j'ai tenté de remonter le fil de l'eau pour en identifier l'origine. Il apparaît que le canal de Saint-Martory constitue l'une des principales sources d'alimentation du lac. Ce canal, situé en Haute-Garonne, capte les eaux de la Garonne à Saint-Martory avant de parcourir plus de 70 kilomètres jusqu'à Toulouse. Il s'inscrit dans un vaste réseau hydraulique composé de centaines de kilomètres de canaux, fossés et rivières réalimentées, destiné notamment à l'irrigation agricole. Ce canal a été conçu au XIXe siècle et décidé par Napoléon III, pour répondre aux besoins agricoles et lutter contre les sécheresses. Achevé en 1877, il témoigne d'une transformation des usages de l'eau dans la vallée de la Garonne, passée d'un axe de navigation difficile à un territoire fortement aménagé pour l'irrigation. Dans le cas du lac de Reynerie, l'eau issue du canal transite jusqu'au déversoir Dodin, situé près du golf de La Ramée, où elle est ensuite acheminée, à l'aide d'une pompe et de tuyaux enterrés, jusqu'au lac. Ce système technique permet de réguler l'apport en eau et de maintenir le niveau du plan d'eau. Cependant, cette alimentation ne repose pas uniquement sur le canal de Saint-Martory. Les sources locales de Monlong viennent compléter cet apport, contribuant à l'équilibre hydrologique du lac.

Maelwenn



Sur la qualité de l'eau du lac !

En effet, cet hiver pluvieux nous aura fourni quantité d'eau, mais qu'en est-il de sa qualité ? Après une rencontre avec le personnel de la base nautique et de loisirs de la Reynerie, on peut vous en dire un peu plus. La base, située au plein cœur du quartier Reynerie, un des trois quartiers composant le Mirail, ouvrira ses portes au public pour la saison estivale en juillet et août. Ouverte à tous ceux qui savent nager, dès l'âge de 8 ans, elle propose de nombreuses activités nautiques : canoë kayak, paddle ou aquabike (vélo sur l'eau).

Lorsque l'on vient en famille, il est légitime de se demander si cette base nautique, située en périphérie de

Toulouse, offre une qualité de l'eau semblable à d'autres bases dans des espaces plus naturels.

Soyez rassurés, l'eau de la base est fiable ! Les tests sont même effectués par l'ARS, l'Agence Régionale de Santé.

Maelwenn

EN QUÊTE DE PATRIMOINE
TRIPTYQUE

BALADES HISTOIRE ET TOPONYMIE

Mirail Université - SUR LES TRACES DU SAVOIR
JEUDI 26 MARS (14h 30 - 16h)
DIMANCHE 29 MARS (14h30-16h)

Reynerie - DE CANDILIS À SATIE
DIMANCHE 7 JUIN (15h -16h 30)
JEUDI 16 JUILLET (9h30-11h)

Lien des billetteries via le QR code ou sur
<https://www.helloasso.com/associations/en-quete-de-patrimoine>

GRATUIT
RÉSERVATION OBLIGATOIRE
(PLACES LIMITÉES)

Contact : enquetedepatrimoine@gmail.com

Mais encore !



0 peso da terra
Le poids de la terre
Aurélie Jauandon

ARTS VISUELS
L'art du vernissage, découvrez le spectacle L'impression de la Vie Gâte en seconde partie de soirée
Visites commentées sur réservation

DU 9 MARS AU 20 MAI
Vernissage (jeu) 19 mars - 19h30

Centre culturel Albon-Minville

MERCREDI 13 MAI
ESPACE MARAÎCHER DAURAT
18h à 19h
FÊTE DE LA RÉCUP'2026

COMPOSTAGE ET REMPOÛTAGE
FDR'S
RÉDUIRE SES DÉCHETS
RÉCUPÉRER
RECYCLER
POURQUOI, COMMENT ?

ZONE POUR DONNER ET RECUPERER
INFOS TRI SÉLECTIF ET RÉDUCTION DES DÉCHETS
ASTUCES POUR TRANSFORMER PLUTÔT QUE JETER

STANDS D'INFORMATIONS
CREATIONS
JEUX ET FESTIVITÉS

ENCRER LE QUOTIDIEN
ENCRER LE QUOTIDIEN
L'ESTAMPE À PORTÉE DE MAIN
ENCRER LE QUOTIDIEN

12.03.2026 - 10.04.2026
LA FABRIQUE - UNIVERSITÉ TOULOUSE - 3ème JUILLET

MIEUX CONNAÎTRE Les pigeonniers

Connus de tous, les pigeonniers sont nombreux au Mirail. On en dénombre 5. A Bellefontaine, le Petit Bois abrite 2 pigeonniers, tous 2 au pied de l'ancien aqueduc antique. À Reynerie, vous connaissez celui du lac, il s'agit du pigeonnier de Fontaine-Lestang. Celui de Reynerie, que vous avez ici en photo, se situe près du château en haut du parc. Et enfin le dernier, également en photo, est celui présent sur le campus du Mirail de l'Université Toulouse Jean-Jaurès. Ce dernier est classé au titre des Monuments Historiques depuis 1924. Pourquoi tant de pigeonniers et à quoi servaient-ils ?

La plupart des pigeonniers datent des 17^e et 18^e siècles. A cette époque, le Mirail est une zone rurale. Des notables achètent des fermes pour les transformer en châteaux ou en construisent de nouveaux. Celui de Fontaine-Lestang date de la fin du 16^e siècle et a été détruit au début du 20^e siècle pour construire un grand parc sportif qui a finalement vu le jour sur l'île du Ramier. Il se trouvait au niveau du boulodrome. A chaque château, son pigeonnier ! Marque de prestige et de richesse, il fallait payer pour en construire un, le pigeonnier est haut pour se voir de loin et affirmer le pouvoir du seigneur. Le pigeonnier avait comme principale fonction de récolter la fiente qui servait d'engrais pour les nombreux champs des domaines seigneuriaux.

Sonia Moussay, historienne de l'association En Quête de patrimoine



Le pigeonnier de Reynerie,

photo : En Quête de patrimoine



Le pigeonnier de Mirail Université,

photo : En Quête de patrimoine

Mais que sont les pigeons ?

Les pigeons sont de deux espèces principales*, le Pigeon biset et le Pigeon ramier, pour lesquels aucune différence notable n'est visible entre le mâle et la femelle.



Le Pigeon biset constitue 90% des pigeons de ville, mais subsiste comme oiseau sauvage dans les falaises. Il est parfois

élevé pour sa chair, la course (pigeon voyageur) ou ses fientes comme engrais (récolté dans les pigeonniers). Le plus souvent gris-bleus avec deux barres noires sur les ailes, ils peuvent être de plusieurs coloris (gris, roux, blanc), vivent groupés et nichent dans des cavités de bâtiments.

Le Pigeon ramier (appelé aussi palombe) est plus gros, de plumage bleu clair grisé, avec un collier blanc et un poitrail rose pâle. Au départ, migrateurs, ils sont



tous sédentarisés, et leurs nids sont installés assez haut dans les arbres, rarement dans une haie basse.

Le pigeon est monogame, le nid est construit par le mâle qui y attire par une parade nuptiale une femelle qui y pond 2 œufs couvés par les deux parents pendant 18-19 jours. Les parents participent ensuite au nourrissage avec le lait de régurgitation du jabot et les jeunes prennent leur envol à l'âge de 30-35j.

Le pigeon des villes est source de nuisances pour l'homme : fientes allergènes, transport de maladies (bactéries, parasites, virus) ; leurs nids attirent les rats et les insectes et l'acidité de leurs fientes dégradent les bâtiments. C'est pour ces raisons qu'il est déconseillé de les nourrir à proximité des habitations. Mais les regarder vivre et voler est un plaisir permanent pour les habitants du quartier !

Annie

** Le pigeon Colomin qui existe également est moins visible*

MIEUX CONNAÎTRE

Des panneaux mobiles pour mieux s'informer à la Reynerie



Dans le quartier de la Reynerie, de nombreuses animations et actions sont proposées par les associations et les structures locales. Pourtant, beaucoup d'habitants nous ont confié ne pas toujours être informés de ce qui se passe près de chez eux. Ce manque de visibilité peut freiner la participation et limiter les échanges entre habitants.

Pour répondre à ce besoin, des panneaux d'affichage mobiles vont être mis en place très prochainement dans le quartier. Ces panneaux circuleront entre différentes structures en fonction des événements et des temps forts organisés. Faciles à déplacer, ils permettront de diffuser l'information directement au plus près des habitants.

Ces panneaux ne seront pas réservés uniquement aux associations. Les habitants pourront également y afficher des informations, des initiatives ou des propositions. L'objectif est de créer un espace d'information partagé, accessible à tous.

Ce projet vise à améliorer la circulation de l'information et à encourager la participation des habitants à la vie du quartier.



Léa, Anna, Emy, Bruna et Taline

Les étudiantes éducatrices de jeunes enfants de l'IFRASS.

Protoxyde d'azote : un fléau préoccupant pour l'Unité de Valorisation Energétique

Le protoxyde d'azote, appelé « gaz hilarant » ou « proto », est à l'origine utilisé à des fins alimentaires (cartouches pour siphons à chantilly) ou industrielles. Son usage détourné, inhalé pour ses effets euphorisants, s'est largement répandu, notamment chez les adolescents et jeunes adultes. Au-delà des risques sanitaires et sociaux liés à sa consommation, les bouteilles abandonnées ou jetées dans les déchets ménagers peuvent endommager les infrastructures **de l'UVE de Toulouse**. L'usage « récréatif » de ce gaz a ainsi entraîné une augmentation importante du nombre de bouteilles et cartouches retrouvées dans les déchets ménagers et dans les espaces publics (parkings, jardins, rues...).

Une problématique technique et économique pour les UVE

Lorsque ces bouteilles se retrouvent dans les déchets destinés à être incinérés, elles explosent. Ces incidents **endommagent le matériel** de l'usine, obligeant à arrêter l'incinération, **ont provoqué 50 jours d'arrêt en 6 mois**, réduisant la capacité de traitement des déchets et pouvant impacter l'alimentation du réseau de chaleur local; **engendrent des coûts financiers élevés** et mobilisent fortement les équipes pour les réparations. Chaque incident dure environ 3 jours, le temps de remettre en service les installations.

Collecte et prévention renforcées

Pour limiter ces risques, Decoset et Toulouse Métropole ont mis en place plusieurs mesures :

Récupération des bouteilles sur le quai par un agent dédié lorsque cela est possible directement à l'UVE.

Sensibilisation des chauffeurs et apporteurs : les bouteilles identifiées sont mises à l'écart et orientées vers un point de dépôt sécurisé.

Collaboration avec les forces de l'ordre et associations

pour centraliser les collectes.

Adaptation des infrastructures de l'UVE : renforcement de certains équipements de l'usine pour mieux résister aux dégâts.

Que faire si vous trouvez une bouteille de protoxyde d'azote ?

Ces bouteilles **ne doivent pas être jetées dans les poubelles**. Elles doivent être déposées en **déchèterie**, pour éviter tout risque d'incendie ou d'explosion. **18 déchèteries de Decoset**, soit l'ensemble des déchèteries de Decoset à l'exception de celle du Ramier, sont disponibles pour réceptionner les bouteilles de protoxyde d'azote pour les ménages. Le pass déchèterie est obligatoire pour accéder aux déchèteries du territoire de Decoset.

Chiffres clés (2025)

Au total, environ 1/3 des bouteilles proviennent des déchets ménagers et 2/3 de l'espace public.

Zoom sur Bellefontaine-Reynerie : parmi les bouteilles issues de l'espace public et isolées à l'UVE de Toulouse, 55% proviennent du secteur Bellefontaine-Reynerie.

Au total, plus de 30 000 bouteilles sont collectées chaque année, mais un nombre important est encore incinéré, causant des dégâts.

Laura Lee
VIGOUROUX
Responsable
Communication
et de proximité
EVONEO
07 88 64 39 25



ÇA S'EST PASSÉ CHEZ NOUS

Margaux Fontaine "Glaner le vivant, cueillir la révolte, teindre le mystère"



De cette belle exposition à la médiathèque Grand M, nous retiendrons que le vivant est au cœur de la démarche de Margaux Fontaine. Elle utilise d'anciens draps, les teint, les imprime, les brode.

La tente, pièce maîtresse de l'exposition, devient un espace de paroles, un abri pour se raconter des histoires (1 et 2). Les titres de ses œuvres sont des haïkus, un type de poésie courte où le message est simple et va droit au but. « Nouvelle lune, Cercle de l'été indien, les souris dansent » titre d'une œuvre qui m'a évoqué l'art pariétal (3)

« Dans le cadre de la bibliothèque, ça raconte une autre histoire qui déploie la curiosité dans les images et les mots, me confie Margaux (ci-contre)

Des visites guidées et des ateliers avec l'artiste ont eu lieu au mois de mars.

Cette exposition est coproduite par les Abattoirs-Frac Occitanie Toulouse et la médiathèque Grand M

Annie



La nuit des contes et de la lecture



Atelier d'écritures animé par trois étudiant.e.s en master de création littéraire à U.JJaurès



Il était une fois un grand loup qui était très méchant et il vouléé manger le squelette et le squelette avec très peur de lui.
Le loup et le squelette.

Assia 7ans et demi

Déambulation depuis la médiathèque au village Abbal jusqu'à l'Association Parle avec Elles



atelier déco au village Abbal avec l'association le Bruit de la Conversation



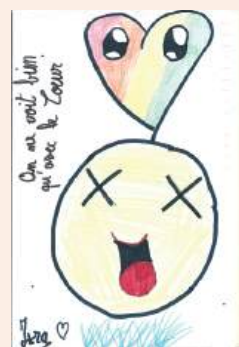
ÇA SE PASSE CHEZ NOUS

Rendez-vous le 6 juin pour la Dictée de Bellefontaine, au Centre Alban Minville

Il y a un bout de TEMPS, vous avez TANT aimé (ou pas) la dictée. Et si vous veniez en faire une avec nous ? T'EN fais pas, la dictée sera jolie, et le TAON ne te piquera pas... Les inscriptions auront lieu sur place à partir de 13h30 et sont ouvertes de 10 à 100 ans. Les enfants feront le début de la dictée et seront accueillis ensuite par Frédérique qui leur proposera un atelier sur les peintres du quartier. Pendant ce TEMPS-là, les adultes poursuivront la dictée. Prix et goûters sont prévus après les corrections !

Françoise Sublet

Un des dessins créé l'an dernier dans l'atelier de Frédérique :
On ne voit bien qu'avec le cœur



Médiathèque GrandM

Infos pratiques et inscriptions au 05 81 91 79 40 ou grand_m@mairie-toulouse.fr

Expositions

•Du 3 Avril au 3 Mai

Exposition « Jardins reconquis » Le collectif HDFS et les adolescents du Mirail ont travaillé sur l'histoire de Fines-tret, village situé au pied du Canigou. Dans cette exposition, leurs photographies et leurs dessins interrogent le rapport entre l'histoire et le présent, entre l'humain et le jardin. Vernissage le 8 avril à 17h.

•Du 12 mai au 7 juin

Exposition : « Au Lido, les Talents de demain »

Photographies des étudiant.e.s de l'École supérieure des arts du cirque Toulouse Occitanie et des élèves amateurs du Lido. L'exposition met en lumière le rôle de l'apprentissage dans le processus de création : apprendre à faire et faire pour apprendre.

Vernissage le 23 mai à 16h.

Spectacles

•**Samedi 23 mai 16h sur le parvis** : « Les Jokers » – groupe de création Lido : Les élèves donnent vie à leur(s) univers en imaginant et mettant en scène, un spectacle rythmé et pluridisciplinaire. Tout public

•**Mardi 2 Juin de 19h-23h** : Soirée Clutch

Le célèbre petit magazine culturel investit trois lieux : la Médiathèque Grand M, les Imaginations Fertiles et le Centre Culturel Alban Minville pour une déambulation culturelle et musicale.

Vendredi 19 Juin 18h : « L'arbre sans nom » de la Cie Folies

passagères. Un voyage émotionnel dans lequel des fils se tissent entre la conteuse et les spectateurs, tel du mycélium. En partenariat avec le Centre culturel de la Reynerie, à partir de 5 ans.

Bavardages

•**Tous les jeudis 14h30- 15h30** -sauf vacances scolaires-. Une seule règle : parler en français dans une ambiance conviviale et bienveillante.

Jeune Public

•**Mercredi 10h30** les 8/04, 6/05, 20/05, 3/06, 17/06, 1/07 : Les Bébé bouquinent.

Vendredi 17 Avril 19h : Soirée pyjama : venez fêter les vacances avec nous !

Ateliers

•**Mercredi 20 Mai 14h30 Patio** : atelier mobilités douces

Musique

•**Samedi 25 Avril 10h30** : Music'échanges Spécial musique et animaux.

•**Samedi 20 Juin 10h30** : Music'échanges Le karaoké de l'été.

Cinéma

•**Jeudi 23 Avril et vendredi 24 Avril** : Projection de courts métrages. 11^{ème} édition du Festival des Cinémas Indiens de Toulouse. Sans inscription.

•**Jeudi 28 Mai 14h30** : Projection, avec Ciné Palabres dans le cadre du « Mois du Monde » « Sous les figues ». Sans inscription. Pour les groupes, inscription obligatoire.



Repas-débats à Toulouse Ouverture, rue Oum Kalthoum www.tomirail.net

le jeudi à 11h55. Entrée libre au débat.

Pour le repas, réserver avant le mercredi midi précédent : mel : to7@to7.org, Tél. : 05 61 44 27 74

Jeudi 26 mars : Mastodontes en Occitanie

Jeudi 2 avril : Le droit d'habiter dignement

Jeudi 9 avril : Tromper les sens et les perceptions au travers de l'alimentation : l'exemple d'un régime végétal

Jeudi 16 avril : autour de livres de deux autrices "A pas feutrés des maux aux mots" et "Médie l'enfant de l'ombre".

Jeudi 23 avril : Les mots de l'Astronomie :

Jeudi 7 mai : La CSF

Jeudi 21 mai : Biomimétisme, quand la nature inspire les technologies

Jeudi 28 mai : Biais et perception des données : un enjeu pour tous

Jeudi 4 juin : La médecine du cœur, une histoire millénaire

Jeudi 18 juin : TO7 fête la musique

Ça se passe chez nous !

sous réserve de modifications



CENTRE CULTUREL Reynerie
Exposition du 7 au 30 avril : photos de Jehanne SBX
 De ces instants éphémères seul mon esprit gardera souvenirs
 Vernissage le 9 avril 18h30 (affiche ci-contre)

CENTRE CULTUREL Alban MINVILLE
Vendredi 10 avril 19h Théâtre: Poem of a river
Jeudi 7 mai 20h Musique : Décroche le son
Jeudi 28 mai 20h30 Théâtre : Nos corps pirogues dès 14 ans
Vendredi 29 mai 19h Danse : Milieux

Centre culturel Reynerie
 Maison Toulouse Services 1^{er} étage
 1, place Corchis Orange Ramos
 31100 Toulouse - 05 31 27 99 21
 Métro ligne A - Reynerie



Exposition jeune public du 23 mai au 7 juin
Portraits chimériques

A
V
R
I
L

M
A
I

J
U
I
N

Jours		Evènement	Quartier	Public visé	lieu et horaires
M	1	CARNAVAL : Le printemps fait son cirque	Gd Mirail	Tout public	RV 13h30 Université JJaures
J	2	VERNISSAGE Expo photo Terrains d'Aventures	Reynerie	Tout public	Ludimonde, 2 ch. R.Cambe
L	13	Visite Reynerie-De Candilis à Satie EQP	Reynerie	Partenaires - acteurs du quartier	16 h 30 sur inscription*
M	21	Fête du printemps au Jardin Pyramide	Reynerie	Tout public	Jardin de la Pyramide
M	22	Le printemps se réveille Dire	Bellefontaine	Tout public	Friche de bellefontaine 14h-17h
M	29	"Faites du fruit"	Bellefontaine	tout public	Tintoret Cote Jardin
M	13	Fête de la récup	Reynerie	Tout public	Friche Daurat
M	20	Café des Habitants : Bien être au féminin	Bellefontaine	Tout public	Place Niki de Saint Phalle 13h30 à 17h30
V	22	Fête du jeu	Reynerie	Tout public	Place Abbal
S	23	Fête de la fève (ADMQ)	Bellefontaine	Tout public	Jardin de la Tourasse
M	27	Café des Habitants : Bien être au féminin	Bellefontaine	Tout public	Place Niki de Saint Phalle 13h30 à 17h30
S	30	Fête de quartier	Lafourquette	Tout public	Place des Glières
S	30	Village Fleuri	Bellefontaine	Tout public	Petit bois de 9h à 12h00
M	2	soirée Clutch	Bellefontaine	Tout public	19h - 23h Les I.F. Médiathèque, CCAM
S	6	Dictée (ADMQ)	Bellefontaine	Tout public	CCAM
S	6	Reynerie Miroir fête ses 50 numéros	Reynerie	Tout public	16h à 22h - base nautique + extérieu
D	7	Visite Reynerie-De Candilis à Satie EQP	Reynerie	Tout public à partir de 8 ans	15h sur inscription
L	8	Visite du campus d'UT2EQP	Mirail U	Partenaires-acteurs du quartier	16h30 sur inscription
M	10	Café des Habitants : Consommation et pouvoir d'achat	Bellefontaine	Tout public	40 chem le Tintoret, 13h30 17h30
D	14	"Écoute la Reynerie"	Reynerie	Tout public	Déambulation musicale et historique 15h
D	14	Goûte au sport	Reynerie	Tout public	14h-20h Place Abbal
M	24	Faites des Activités	Reynerie	Tout public	centre culturel Reynerie
V	26	Fête de la Musique	Reynerie	Tout public	Satie soirée
S	27	Fête de quartier Bellefontaine	Bellefontaine	Tout public	centre social Bellefontaine

* EQP : Enquête de Patrimoine, enquetedepatrimoine@hotmail.fr
 CCAM Centre Alban Minville

Ça s'est passé chez nous !

La fête à Cambert
le 12 février



Femmes en lumière réunies le 11 mars à
l'U.J.Jaures par l'asso°
Ressourçons-nous à Mirail U



Hommage à Odile Jourdane le 29 novembre
auprès du vélo décoré à cette intention par
l'asso° "Sourires d'enfants" qu'elle avait créée



Journée internationale des droits des femmes, le 8 mars
Asso° Lien Horizons Danse

Ils nous soutiennent

Si vous souhaitez contribuer au développement du journal **CONTACTEZ-NOUS**

<p>Soutenu par</p>  <p>MINISTÈRE DE LA CULTURE <i>Liberté Égalité Fraternité</i></p>	 <p>Mon Quartier + Facile MAIRIE DE TOULOUSE</p>	 <p>Médiathèque Grand M mardi : 14h – 19h mercredi : 10h – 12h30 14h – 19h jeudi : 14h – 19h vendredi : 10h – 12h30 14h – 19h samedi : 10h – 19h, dimanche : 14h – 18h 05 81 91 79 40</p>
 <p>AFEV Association de la Fondation Etudiante pour la Ville 12 Cht Tintoret 05 81 97 19 99</p>	<p>Vivre au Satie 5 rue Erik Satie, entrée 5A code605 07 54 32 29 42 vivreausatie@gmail.com</p>	<p>La Table de Juana 37 rue de Gironis Sur place ou à emporter, parking et terrasse ombragée Du lundi au vendredi midi, le soir sur reservation (groupes) 06 51 26 69 29/latabledejuana@gmail.com</p>
 <p>Centre Social Reynerie 15, place Abbal 05 34 60 83 70</p>	 <p>Association Bas d'Immeubles 1 Cheminement Cambert 05 62 14 19 70 areynerie@basdim.fr</p>	 <p>APSEM Formation Emploi 3 rue Erik Satie 05 34 60 39 40</p>
 <p>12, place Abbal lundi au jeudi 8h30-17h vendredi 8h30-12h 05 61 44 26 03</p>	 <p>IMPRIMERIE SCOPIE 31 bis, route de Seysses – 31100 Toulouse SIRET : 80140676000018 Tél. 05 61 59 27 29 imprimerie@scopie.net</p>	 <p>Librairie La Renaissance 1, Allée Marc Saint-Saëns du lundi au vendredi 9h à 18h30 05 61 44 16 32 / Fax : 05 62 14 10 07 www.librairie-renaissance.fr</p>
<p>Pharmacie Métro Reynerie 7 place Abbal lundi au vendredi 9h-19h30 samedi 9h-13h 05 61 40 38 39</p>	<p>Pharmacie du Parc Reynerie 1 impasse Abbé Salvat lundi : 9h-12h30, 13h45-19h30 mardi à vend : 8h30-12h30, 13h45-19h30 samedi 9h-12h30, 14h-19h30 05 61 40 14 81</p>	<p>Maison de santé Pluridisciplinaire 18 rue de Kiev 05 61 40 13 66 mspreynerie@gmail.com ou sur doctolib</p>